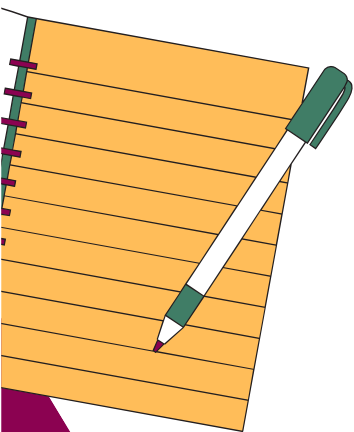




Rapport d'activités du SNJMG 2023-2024

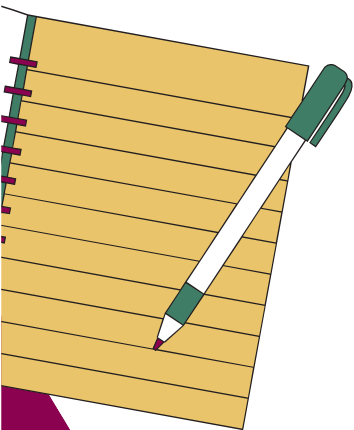


Snijmg





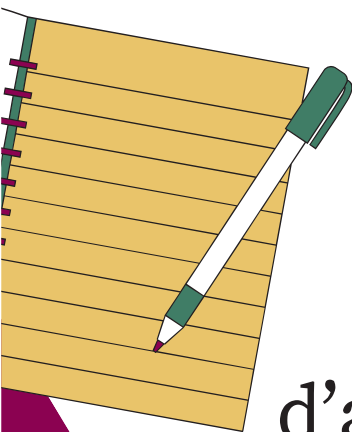
Nos principales publications (réseaux sociaux, site internet, magazine jeunesMG)



Violent'hospitomètre : Stop au sexisme à l'hôpital

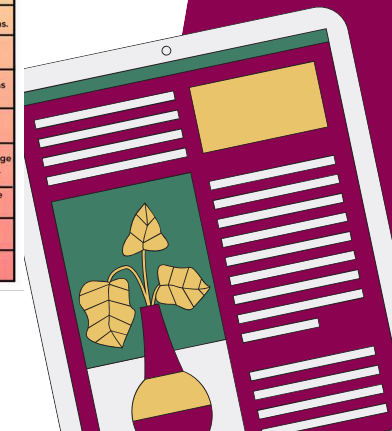


Création de cet outil avec d'autres syndicats, associations, collectifs : CLIT - Association féministe inclusive, ISNAR IMG, Pour une MEUF, SIHP, UNECD - étudiant-es de chirurgie dentaire

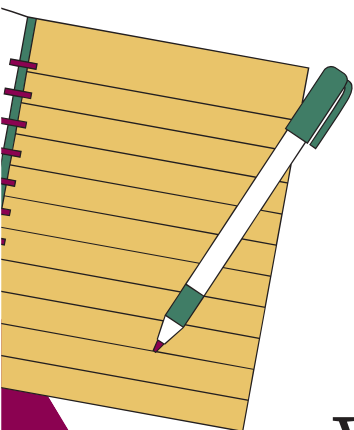


VIOLENTHOSPITOMÈTRE STOP AU SEXISME À L'HÔPITAL

Environnement professionnel égalitaire	Tu te sens dans un environnement bienveillant dans ton service.
	Tu te sens libre de t'habiller comme tu en as envie pour aller travailler et tu peux évoquer librement la personne avec qui tu partages ta vie (conjoint-e...) ou ta situation familiale.
	Après un accouchement, ton hôpital respecte les congés parentaux et propose des aides pour garder les enfants.
Environnement professionnel hostile et sexiste	Tu as rencontré la médecine du travail pour un aménagement de ton poste pendant la grossesse.
	Les postes à responsabilités (adres, chef-fes de service, direction) de ton hôpital respectent la parité femme-homme et tendent vers l'inclusivité.
	Les locaux, vestiaires et sanitaires de ton service ne sont pas adaptés à la diversité des genres ou des besoins (menstruels, allaitement...).
	Lors de ton entretien d'embauche, on te demande si tu es divorcée, si tu as des enfants ou si tu comptes en avoir.
	Un-e manipulateur-ice radio te coupe la parole et dit "Tas tes règles ou quoi ?" alors que tu lui fais une remarque.
	Tu es secrétaire médical-e et tu entends des médecins parler de patientes "hystériques" ou de "syndrome méditerranéen".
Harcèlement sexuel, agressions sexuelles, viols	"Tu as encore pris du poids après cette grossesse dis donc !"
	Le-a cadre de ton service demande aux soignantes musulmanes de retirer le voile sans évoquer de solutions pour qu'elles puissent garder les cheveux couverts.
	Un-e médecin appelle systématiquement "jeune homme" une étudiante trans.
	Il y a des images pornographiques dans le bureau et sur le fond d'écran des ordinateurs.
	Un kinésithérapeute s'adresse à toi en te disant "Salut miss !" tous les matins et insiste pour savoir si tu es en couple.
	Le chirurgien te dit "Tu veux que je te mette une fessée pour te souvenir de ma taille de gants ?".
Harcèlement sexuel, agressions sexuelles, viols	Étudiant-e dans le service, on te dissuade, on te menace d'invalidation de stage ou de blâme pour vouloir dénoncer des violences dont tu as connaissance.
	Tu entends l'interne dire à l'externe "Tu me rejoindras dans ma chambre de garde ?" et tu sais qu'il lui envoie des SMS insistants "Je t'attends".
	Infirmière, on te met une main aux fesses dans l'ascenseur.
Harcèlement sexuel, agressions sexuelles, viols	On t'oblige à une fellation forcée ou une pénétration forcée.



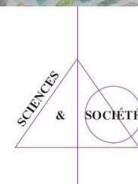
Participation à l'écriture du livre avec le collectif STOP VOG France :



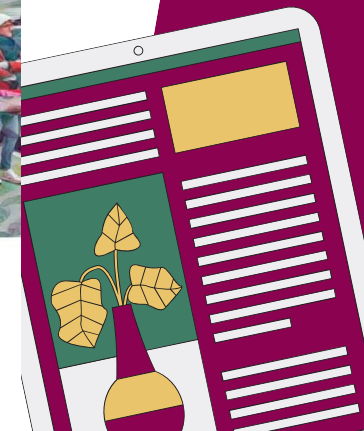
Violences obstétricales et gynécologiques :
que fait on de la parole des femmes ?

Sous la direction de
Claudine Schalck
Raymonde Gagnon
Sonia Bisch

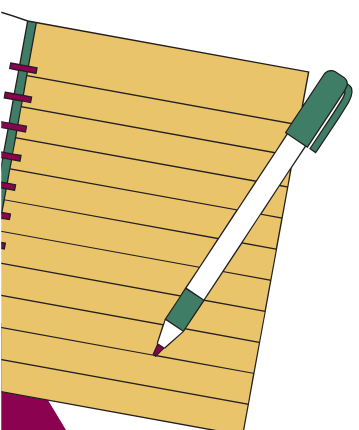
**Violences obstétricales
et gynécologiques**
Que fait-on de la parole des femmes ?



L'Harmattan



Mobilisation contre la suppression de l'AME



Non à la fin de l'AME!

Qu'est ce que l'AME ?

L'Aide Médicale d'Etat est un dispositif permettant la prise en charge de soins médicaux et hospitaliers pour les personnes en France depuis >3 mois en situation irrégulière et gagnant moins de 9 719 euros/an.

L'AME, contrairement à ce que certaines personnes souhaitent nous faire croire, ne couvre pas tout à 100% et n'est pas si simple d'en bénéficier.

Elle exclut : les actes techniques, examens, médicaments et produits nécessaires à la réalisation d'une aide médicale à la procréation, les médicaments à service médical rendu faible remboursé à 15 %

Des obstacles toujours plus nombreux limitant l'AME

L'AME a été attaquée à de nombreuses reprises. Au fur et à mesure des différentes réformes, l'AME est de plus en plus restreinte et plus difficile d'accès. En 2019, un délai minimum de 3 mois de présence en situation irrégulière sur le territoire et un dépôt physique des premières demandes ont été imposés.

Une enquête des différentes associations La Cimade, Médecins du Monde, le Comede, Dom'Asile, et le Secours catholique, a été récemment publiée sur le sujet. Elle révèle de nombreuses difficultés à l'obtention de l'AME telles que la prise de RDV, des appels non aboutis, des informations imprécises ou erronées. 64% des personnes interrogées ont rencontré des difficultés pour se soigner faute de couverture santé.

Quelles seraient les conséquences de la fin de l'AME ?

- retard de consultation, de prise en charge, plus de complications graves.

- augmentation des coûts socioéconomiques dus aux complications (l'exemple de l'Espagne nous le montre)

- et non l'AME n'est pas la porte ouverte à un "appel d'air" comme certain-es voudraient nous le faire croire pour ces raisons.



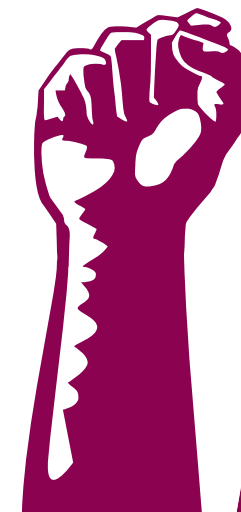
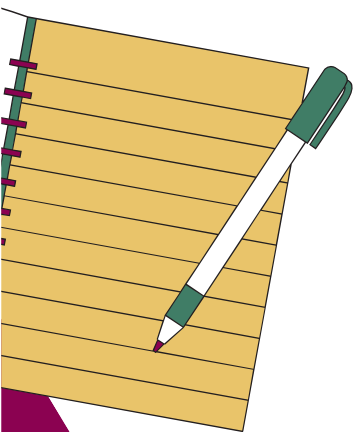
Nous ne lâcherons pas. Nous appelons à une mobilisation massive de toutes et tous, usager-es / malades et soignant-es. Nous devons empêcher cette mesure d'être votée. La santé est un droit qui doit être accessible pour tous.tes.



#NePerdonsPas
NotreAME
La santé, un droit pour tous.tes



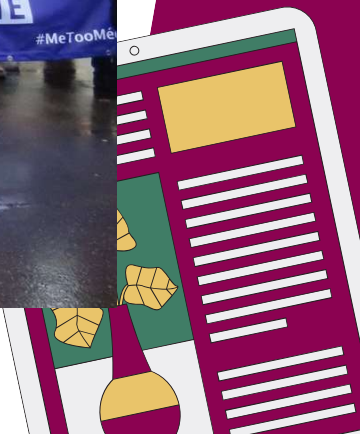
Mobilisation contre la loi immigration



Mouvement #MeTooHopital



Snjmg



Législatives 2024 : mobilisation contre l'extrême droite, contre les discriminations, pour une santé accessible à toutes et tous



Législatives 2024 : et si on parlait de santé ?

Que propose le RN ?

Supprimer l'aide médicale d'Etat = AME (sans papiers résidant en France depuis plus de 3 mois)
Raison évoquée ? Ça coûterait trop cher. Or, cela représente 0.46% du budget de la santé.
Et le remplacer par une Aide d'Urgence Vitale

Conséquences ?

Prise en charge retardée des malades avec des conséquences potentiellement graves (qui plus est, entraîneront des coûts d'autant plus importants)

Remplacer par une aide d'urgence vitale ? C'était à dire où le pronostic vital est engagé ?
En réanimation ?? Où le séjour coûte plusieurs milliers d'euros par jour ?

Mesure contraire à notre déontologie : soigner quelque soit la croyance, l'origine ethnique, le genre, la nationalité, l'affiliation politique, la race, l'orientation sexuelle, le statut social.

Programme du RN

- Réduire le poids des services administratifs dans les hôpitaux et transférer une partie des emplois vers les services opérationnels (plafond de 10 % de postes administratifs)
--> comment gérer un hôpital en réduisant le personnel de gestion quand la désorganisation est déjà au coeur des problèmes ?

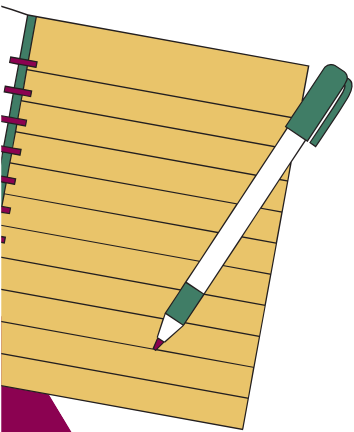
- Supprimer les Agences Régionales de Santé
--> pour que la gestion du système de santé soit gérée par des préfets ? Ou bien centralisée sur Paris ?

- Augmenter le nombre d'étudiants en médecine (fin du numerus apertus)
--> par quels moyens ?

Que propose le Nouveau Front Populaire ?

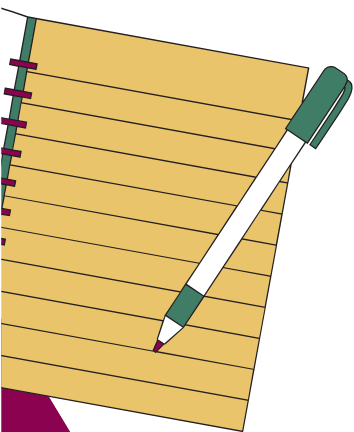
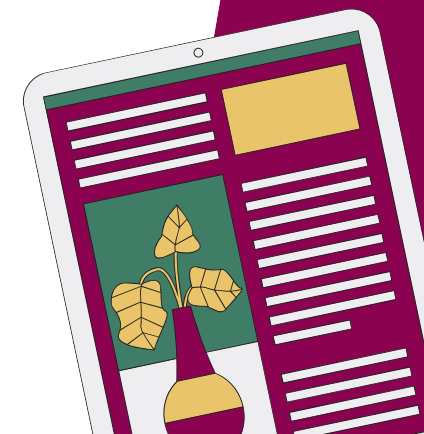
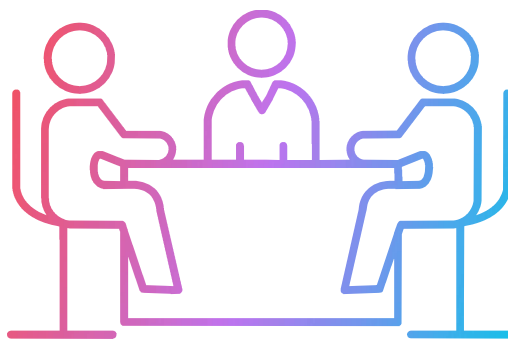
- Conditionner l'ouverture des cliniques privées à la participation à la permanence des soins et à la garantie d'un reste à charge zéro
--> limiter la médecine à deux vitesses avec participation de toutes les structures au système de santé et permanence de soins

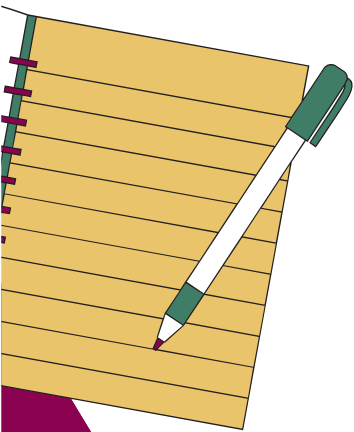
- Engager un plan pluriannuel de recrutement des professionnels du soin et du médico-social (médecins, infirmiers, aides soignants, personnels administratifs) et de revalorisation des métiers et des salaires
--> il est fondamental de défendre notre système de santé universel et solidaire, l'accès aux soins à toutes et tous en revalorisant la place des soignant-es et en améliorant les conditions de travail et de soins pour permettre un meilleur fonctionnement des structures de santé et médicosociales





Événements :





- Présence lors de la journée de Médecine Générale Ile De France en mai

-2 Ateliers relation soignant-e patient-e sous la forme de théâtre forum avec la compagnie Vert Bitume

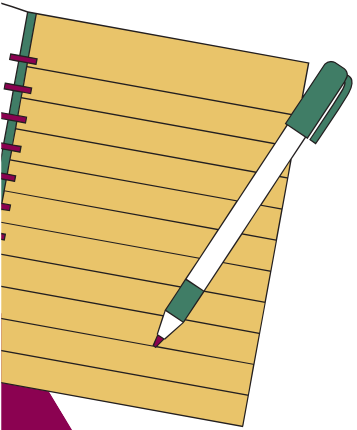
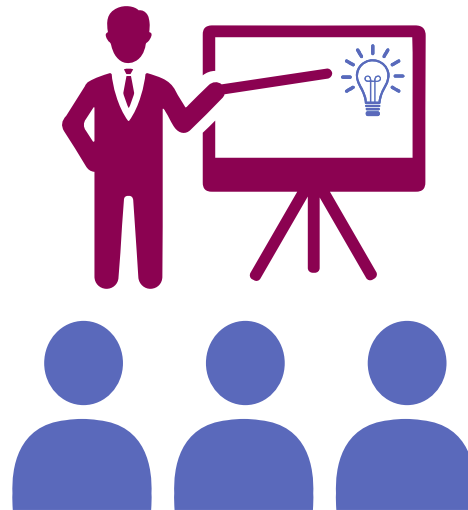


JMG IDE
Pluriprofessionnelle





Formation :



- Les contentieux avec les CPAM : avec maître Sabrina Mokrani
- Comment écrire votre thèse avec la docteure Aurélie Tomezoli
 - Conférence sur le remplacement
 - Conférence sur les violences médicales en soins primaires : sujet de thèse de Mathilde Hutzler
- Conférence sur les violences gynécologiques et obstétricales avec Stop VOG France
- Formation par Acceptess T : Mieux accompagner les personnes trans

